

謹賀新年



平成 24 年 辰年

主な内容

村長・議長 新年のご挨拶	2~3
確定申告	4
お知らせ	5~14
公営本宿住宅入居者募集	
くらし・税／環境	
下水道／ふくし・けんこう	
教育・文化／その他	
教育相談室だより・学校だより	15
水墨画教室・消防団出初式・休日診療 等	16



新年のご挨拶

檜原村長

坂本 義次

新年明けましておめでとう
ございます。

輝かしい平成24年の新春を
皆様お元気で迎えの事とお
慶び申し上げます。

昨年企業に取りましては超
円高やタイの豪雨で生産停止な
ど、大混乱に見舞われました。

国内は3月11日に発生した
東日本大震災や台風12号など
による津波・放射能・土砂崩
れなど未曾有の大災害が続い
て発生し、復旧の見通しの立た
ないまま越年した、本当に厳し
い暗い1年でした。

檜原村は被害に遭わなかった
ものの、大災害の恐ろしさを目
の当たりにし、改めて防災の重
要性を再認識させられました。
さて、檜原村では子育て支援

の給食費半額・高齢者支援の
医療費半額制度など新たにス
タートいたしました。多くの
皆様にご利用いただき好評を
博しています。

事業面では2013年の東
京国体を視野にヒルクライム
大会を10月に開催しましたが、
今年も継続して開催し新たな
イベントとして定着させたい
と思います。子育て支援では保
育園が完成し10月に落成式が
行われました。これによって保
育園から中学校まで木質環境
が整いました。省エネ対策では
庁舎の照明をLED化した結
果、7月の電力消費量は昨年比
で約△38%になり、大きな成果
を上げました。若者の定住化事
業では上川乗に住宅4世帯を

建設中です。企業誘致では、第
1号の飯田ウッドワークシス
テム(株)が昨年5月から操業
を開始しております。文化財保
護では事業費約3億円を予定
し、藤倉の小林家住宅の改修を
スタートしました。

村のブランド化については、
「みどりせせらぎ 風の音」
のステッカー・セラピーロー
ド・光ファイバー・教室の木質
化・木造図書館・木造住宅・ひ
のじゃがくんなどの取り組み
が10年目に入りました。

今年も豊かな自然の中で、静
けさと清流と緑を活かした取
り組みを進めてまいります。そ
して、私は全国町村会副会長と
して町村の必要性・存在意義
を国に強く訴えて参ります。

今年も檜原ブランド確立の
ために、職員とともに一生懸命
頑張っておりますので、変わ
らぬご支援をお願い申し上げ
ます。

平成24年は皆様にとりまし
て、素晴らしい年になりますよ
うにお祈り申し上げます。新
年のご挨拶いたします。





新年のご挨拶

檜原村議会議長 土屋 國武

新年明けましておめでとう
ございます。

平成24年の年頭に当たり、
村議会を代表いたしまして謹
んで新年のご挨拶を申し上げ
ます。

村民の皆様には、明るい希望
に満ちた新年をご家族おそろ
いで穏やかに迎えのことと
お慶び申し上げます。又、日頃
より村議会に暖かいご理解と
ご協力を賜り、厚くお礼申し上
げます。

21世紀の新たなページを刻
むこの時に、緑豊かな檜原村に
生き、この瞬間にしか味わえな
いたぐいまれなる感動を、村民
の皆様方とともに享受する喜
びと興奮は、まさに言葉では言
い表せないものがあります。

しかしながら、世界の政治・
経済は依然、混沌としており、
先行きの不透明感が払拭でき
ない情勢であります。我が国に
おいても景気回復のための諸
施策が講じられていくところ
ですが、一刻も早い回復を望み
たいところであります。

国家財政も非常に厳しい中、
檜原村におきましても同様の
厳しい財政運営を余儀なくさ
れております。

地方自治を取り巻く環境は
ますます多難であり、その舵取
りも厳しいものがあります。が、
檜原村では、「自立する村」づく
りの実現をめざし、村民生活に
密着したさまざまな諸施策が
着実に遂行されています。

村議会といたしましては、議

決機関として、より豊かな住み
よいむらづくりを目指し、今後
さらに創意工夫を重ね、村民の
皆様のご期待に応えるよう、決
意を新たに議会運営にあたる
所存であります。

結びにあたり、新しい年を迎
え、郷土檜原村の限らない発展
と皆様のご健勝とご多幸を議
員一同心よりご祈念申し上げ
ますと共に、村議会に対して本
年も変わらぬご支援・ご協力
を賜りますようお願い申し上
げまして新年のご挨拶といた
します。



確定申告は自分で書いて提出はお早めに

〔所得税の申告・納税〕

▽期間 2月16日(木)～

3月15日(木)

(土・日・祝日除く)

★申告書は郵送可能です。

★申告期限(納期限)に遅れて納付すると延滞税などがかかります。

★納税は口座振替が利用できます。

〔所得税還付〕

確定申告をしなくてもよい方も、確定申告をすると源泉徴収された所得税が還付されることがあります。

この確定申告書は、1月から税務署で受け付けていますので、お早めに申告して下さい。

◎対象

(1) 給与所得者で、医療費控除・

住宅借入金等特別控除などを受けることができる方

(2) 平成23年の中途で退職して年末調整をしていない方

※還付を受けるために確定申告をする場合、給与所得・退職所得

以外の所得金額が20万円以下であっても、それを含めて申告して下さい。

還付金の受け取りは、便利な口座振込みをご利用下さい。

◆ご利用下さい◆

2月19日・2月26日の2日間

青梅税務署では、右記の日曜日限り、確定申告書作成のアドバイス及び申告書の受付を行います。当日は、混雑が予想されますので、お早めにお越し下さい。

※2月19日(日)は青梅マラソン開催により税務署周辺道路が交通規制されるため、税務署駐車場はご利用できません。公共交通機関をご利用願います。

◎問い合わせ先

青梅税務署

☎0428-22-3185

税務署職員による出張申告相談日程表

青梅税務署職員等による所得税の確定申告書の作成指導を行います。給与所得者の方、年金受給者の方、事業所得者の方は是非この機会をご利用ください。(ただし、譲渡所得、贈与税、内容が複雑な相談等は税務署でご相談ください。)なお、来場される際は、**前年の確定申告書の控えを必ずご持参ください。**

会場	開催日	実施時間
あきる野市五日市出張所	2月10日(金)	相談時間は 9:30～12:00・ 13:00～15:30 相談受付の締切りは 午前は11:00頃、 午後は15:00頃 ただし、奥多摩町役場・檜原村役場の相談時間は、 10:00～12:00・ 13:00～15:00 相談受付の締切りは 午前は11:00頃、 午後は14:30頃です。 ※各会場の混雑具合によっては、早めに締め切ることもありますので、ご了承ください。
あきる野市中央公民館	2月1日(水)・2日(木)・3日(金)	
青梅市役所	2月10日(金)	
羽村市役所	2月1日(水)・2日(木)・3日(金)	
福生市役所	2月6日(月)・7日(火)・8日(水)・9日(木)	
瑞穂町民会館	2月8日(水)・9日(木)	
日の出町役場	2月6日(月)・7日(火)	
奥多摩町役場	2月13日(月)	
檜原村役場	2月13日(月)	

お知らせ

公営本宿住宅の入居者を募集します

村内、本宿地区にありまます公営住宅1棟について、空きが出ましたので、募集します。

●本宿住宅の概要

- ・住宅名 公営本宿住宅
- ・所在地 檜原村575番地
- ・構造 木造2階建(戸建)
- ・間取り 3LDK
- ・募集戸数 1戸

・使用料 公営住宅法により算出します(所得により差が生じます)。

●申し込みのできる方

- (1) 檜原村に住所または一定の勤務場所があること。
- (2) 現に同居しまたは同居しようとする親族があること。
(一部例外あり)
- (3) 住宅に困窮していることが明らかであること。
- (4) 収入(同居親族に収入がある場合は合算)が基準を満たしていること。
- (5) 暴力団による不当な行為の防止等に関する法律第2条第6号に該当する暴力団員でないこと。

●申込期間

1月5日(木)～1月31日(火)
午前8時30分～午後5時まで
(土・日・祝日は除く)

●抽選日

2月上旬予定、入居3月1日予定

◎問い合わせ先

総務課総務係 内線216

野焼きは法律で禁止されています！

「ごみを燃やして臭いがする」「煙がひどくて窓が開けられない」「洗濯物が外に干せない」などと言った、野外焼却(野焼き)に関する苦情が役場に多く寄せられています。

「野焼き」は廃棄物の処理及び清掃に関する法律第16条の2により一部の場合を除いて禁止されています。

ドラム缶、ブロック積焼却、穴を掘っての焼却も野焼きと同じです。また、小型焼却炉でごみを燃やすことも禁止されています。

「ごみを燃やすと悪臭や煙のために近所の皆さんの迷惑になるだけでなく、ダイオキシン類などの有害物質を発生させ、人の健康への影響が心配されます。」

ごみは分別して収集口にご出し、

適正に処理しましょう。

◎問い合わせ先

産業環境課生活環境係
内線124・127

山林の立木や庭木の手入れは大丈夫ですか？

檜原村の豊かな自然環境は、四季折々瑞々しい景観を醸し、多くの方に親しまれています。しかし近年、沿道の立木が雪害等で倒れたり落枝するなど、道路交通の妨げや停電の原因となることがあります。また、庭木の枝葉が伸びると道路上に張り出し、道路標識の視界を遮る等、人や車の通行に支障が出る場合があります。

交通事故を未然に防止し、安全な交通を確保するために次のことをお願い致します。

●山林を所有している方

道路沿いなどで危険な状態にある立木の伐採や樹木の剪定を願います。

●垣根・庭木の所有者

定期的に枝葉の剪定をお願いします。

◎問い合わせ先

産業環境課建設係
内線122・128

〈広告〉

一般建築・リフォームのことなら
なんでもご相談下さい!!



一般建築・リフォーム
株式会社 **光壽建築**

東京都知事許可(般-21)第123420号

代表取締役 野村 正雄

〒190-0214 東京都西多摩郡檜原村435-2
TEL 042-598-0139・042-598-0870
FAX 042-598-1300

消防設備

備えあれば憂いなし!

消火器・住宅用火災警報器・消防ポンプ・消防団用品・防災用品全般販売・消防設備設計・施工・保守点検・建築設備・防火対象物点検

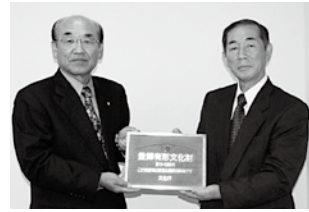
有限会社 木住野防災

東京都知事許可(般18)第83107号
〒190-0182 西多摩郡日の出町平井1328

TEL 042-597-2351
FAX 042-597-3428

登録有形文化財登録 のお知らせ

去る平成23年10月28日付により左記の建造物が国の登録有形文化財に登録されましたので、お知らせ致します。



尚、登録有形文化財とは、建築物、土木構造物及びその他の工作物のうち、原則として建設後50年を経過し、かつ次の各号の一つに該当するものです。

- ①国土の歴史的景観に寄与しているもの
 - ②造形の規範となっているもの
 - ③再現することが容易でないもの
- 詳しくは、教育委員会社会教育係までお問い合わせ下さい。

記

- ▽名称 中村家住宅主屋 一棟
木造2階建て茅葺
(現在、銅版仮葺)
建築面積184㎡
- ▽所有者 檜原村二四七八番地
中村 光則 氏
- ▽交付日 平成23年10月28日
- ▽登録番号 第13302900号

◎問い合わせ先
檜原村教育委員会社会教育係
内線226

V5U-税

2月の人権・行政相談

▽日時 2月9日(木)

午後1時～3時まで

▽場所 檜原村役場3階住民ホール

◎問い合わせ先
村民課村民保険係
内線111-1116

長寿(後期高齢者)医療保険料の納付はお済ですか?

長寿医療制度に加入していて保険料が普通徴収となっている方には、既に納付書をお送りしています。期別ごとに納付期限がありますので、期限内に金融機関や、役場の会計課で納めてください。
◆保険料は口座振替が出来ます。ご連絡をいただければ必要書類をお送りしますので、各金融機関で手続きをしてください。

◎問い合わせ先

村民課村民保険係
内線116-1119

国民年金からのお知らせ

国民年金保険料の納め忘れはありませんか?

日本国内に住む20歳以上60歳未満の人は国民年金の被保険者となります。

将来、満額の老齢基礎年金を受けけるには、20歳から60歳までの40年間、国民年金保険料を納めなければなりません。

納め忘れた国民年金保険料をそのままにしておくと、年金額が少なくなったり、受け取ることができな場合があります。

また、万が一のときに障害基礎年金や遺族基礎年金を受け取れなくなる場合がありますので、忘れずに納めましょう。

◎問い合わせ先

青梅年金事務所
0428-30-3410

〈広告〉

建築一式工事業

都知事許可(般-16)第87705号

(有)吉澤工務店

代表取締役 吉澤 伸行

檜原村2733-2

(代)TEL 598-0551 FAX 598-1008
日の出町事務所・工場 TEL 597-0984

24時間年中無休で安心をお届けします

◆営業品目◆

各種消火器・住宅用火災警報器・防災用品
消防設備保守点検・防火対象物点検・避難設備
自動火災報知設備及び消火設備設計施工

〒190-0021 立川市羽衣町3-27-19

(株)消防弘済会

TEL 042-523-3337代

FAX 042-525-3302

http://www.kousaikai.com

家屋を新・増築または取り壊した方へ

平成23年中に新・増築した家屋は平成24年度より固定資産税の課税対象になります。

また、平成23年中に取り壊された家屋は、平成24年度から課税されません。

家屋を新・増築したが、まだ家屋調査が済んでいない方、または家屋を取り壊した方は、ご連絡下さい。

◎問い合わせ先

村民課税務係 内線112

東京税理士会からのお知らせ

無資格者が税金の相談、申告書の作成、税務の代理をすることは、法律で禁じられているばかりでなく、専門的知識が欠けているため依頼者が不測の損害を被る恐れがあります。

にせ税理士及びにせ税理士法人にご注意ください。

税理士は、税理士証票を携帯し、税理士バッジを着用しています。

◎問い合わせ先

東京税理士会事務局 網紀監察課

☎03・3356・4476

東京法務局よりお知らせ

～全国一斉!!法務局休日相談所を開設します～

- 【内容】 1. 相談会 法務局所管業務（不動産登記・法人登記・後見・戸籍・国籍・供託・人権）に関するご相談
2. 講演会 法務局職員による講演（成年後見について・相続登記について）
- 【日時】 2月12日（日） 相談会…午前10時から午後4時
講演会…「成年後見について」 午前10時から10時50分
「相続登記について」 午後2時から2時50分
- 【会場】 東京法務局本局……………相談会・講演会
東京法務局八王子支局…相談会のみ
- 【費用】 無料
- 【予約】 受付いたします（当日受付も行います）

◎予約および問い合わせ先

東京法務局民事行政調査官室

☎03-5213-1319

〈広告〉

今月は、村都民税（普通徴収）第4期・国民健康保険税第7期・介護保険料第7期・後期高齢者医療保険料第7期の納期です。

一般土木工事一式

東京都知事許可(般-16)第111726号

ICHIKEN

(有)市川建材土木

檜原村2877

TEL 042-598-0513
FAX 042-598-0047

環境保全への取組(29)

電気製品や自家用車は便利な生活を実現してくれる半面、その増加はエネルギーを大量に消費し、地球温暖化などの環境破壊にもつながります。

このまま地球温暖化が進むと、大雨が増加したり、熱帯性の伝染病が広がるなど、環境に重大な悪影響を及ぼす心配があります。

深刻な地球温暖化にストップをかけるためには、一人ひとりが問題意識を持ち、省エネを実行することが大切です。一人では省エネ効果が少ないように思えますが、全世帯で省エネすれば、大きな成果が得られます。

暖房利用が高まる冬。エアコンの暖房利用を抑える「節電」の代わりに、ガスストーブや灯油ストーブ等の暖房機器を使う…ではなく

◆暖房の温度設定を控えめにし、使用時間を可能な限り短くする。

◆室温を低めにし、こたつや電気カーペット等効率のよい部分暖房を活用する。

◆湯たんぽ、ひざかけ等を利用したり、重ね着により暖かくする。

節電を節エネの一部と捉え、電気のみならずエネルギー全体の消費を抑える生活を心がけましょう。

浄化槽をお使いのみなさまへ

浄化槽は、生活環境の保全及び公衆衛生の向上に必要な設備です。しかし、適正な維持管理を行わなければ所期の機能を発揮できません。そこで、浄化槽法では、浄化槽を使用する方が行うべき3つの義務を定めています。

①保守点検
都に登録した専門業者が定期的に実施する点検作業

②清掃 掃
村の許可を受けた業者が実施する浄化槽の清掃作業

③法定検査
知事が指定した機関が実施する①と②の状況を客観的に判断する検査

みなさまが気持ちよく生活できるように、①②③を実施し、適正な維持管理をお願いします。

また、下水道接続により浄化槽の使用を廃止した場合は、30日以内に届出を行うようお願いいたします。

◎問い合わせ先

産業環境課生活環境係
内線124・127

〈広告〉

たばこは村内で買いましょう！

たばこには国の財源になる国たばこ税と都や市町村の税収になる地方たばこ税が含まれています。村内でたばこを買うと1箱で92.36円が村たばこ税として村の税収になります。村外で買うと買ったお店の所在地に税金が入ることになります。

たばこは、ぜひ村内の小売店でお買い求めください。

檜原村たばこ税増収対策協議会

※「村内には自分の好きなたばこが売ってない」という方は、お近くの小売店にご相談ください。

※喫煙は、マナーを守り吸いすぎには注意しましょう。

一般廃棄物(ごみ)処理基本計画(素案)に対する意見の募集

あきる野市、日の出町、檜原村及び奥多摩町の4市町村のごみ処理を行っている西秋川衛生組合では、「一般廃棄物(ごみ)処理基本計画」の改定作業を行い素案がまとまりました。

つきましては、素案に対する村民の皆様からのご意見を募集します。皆様からいただいた意見は、参考とさせていただきます、今後の計画策定に活用させていただきます。

★素案をご覧になりたい方は

平成24年1月5日(木)から、産業環境課生活環境係及び西秋川衛生組合高尾清掃センター(事務所)に冊子が置かれています。

■村ホームページ及び西秋川衛生組合ホームページにも、素案を掲載しております。

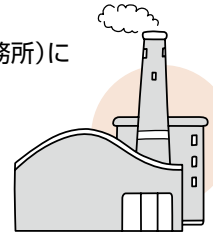
★意見の対象

■西秋川衛生組合一般廃棄物(ごみ)処理基本計画(素案)

★意見の提出方法

平成24年1月18日(水)(必着)までに、ご意見、氏名、住所、電話番号を記入し、産業環境課生活環境係または西秋川衛生組合へ直接持参するか、郵送またはファックスでお送りください。書式は問いません。電話でのご意見はお受けできませんのでご了承ください。

氏名、住所、電話番号等の個人情報は、いただいたご意見の内容をお尋ねする場合以外は使用しません。



送付先・問い合わせ先

〒190-0212 檜原村467-1

檜原村役場産業環境課生活環境係

Fax 042-598-1009 ☎042-598-1011

〒190-0154 あきる野市高尾521

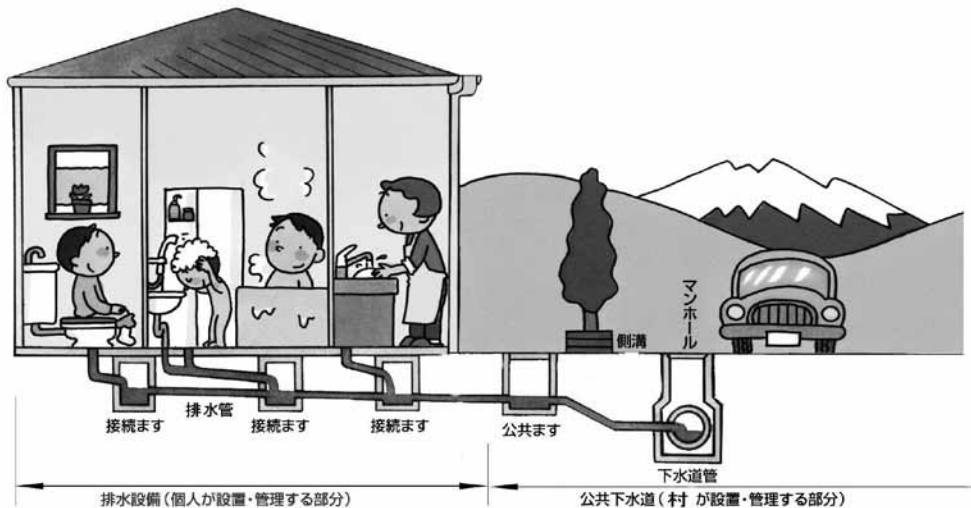
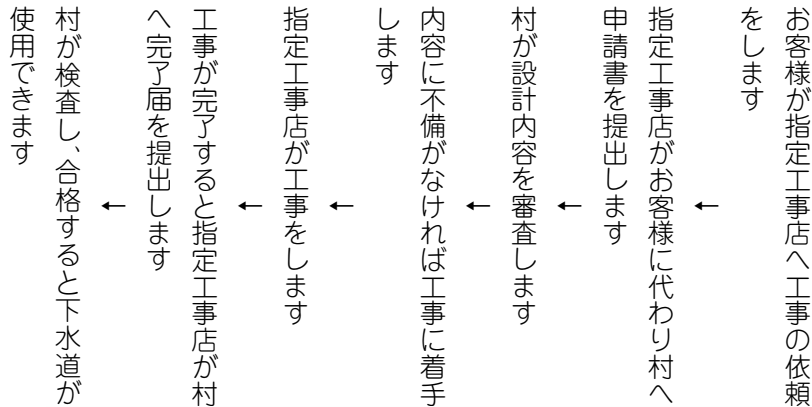
西秋川衛生組合高尾清掃センター

Fax 042-596-4592 ☎042-596-4418

環境
下水道

下水道

下水道が使えるまでの流れ



◎下水道に関する問い合わせ先
産業環境課生活環境係
内線125・127



下水道への接続は指定工事店へ



下水道への接続工事は村で指定した「檜原村指定下水道工事店」でなければ工事ができません。
この工事店は排水設備(宅内)工事だけでなく、村への申請手続きを代行して行います。
お気軽にご相談ください。

※複数の工事店から見積りをとるなど、事前に工事内容を十分確認し、工事を依頼してください。



平成23年11月末現在

檜原村指定下水道工事店

	工事店名	業種		所在地	電話番号
		水道	下水道		
村内 工事店	高木設備	○	○	檜原村2979	042-598-0496
	(有) 翠高庭苑		○	檜原村3572	042-598-0414
	(有) 市川建材土木		○	檜原村2877	042-598-0513
	(株) 武田組	○	○	檜原村1393	042-598-6011
	(有) 土屋土建	○	○	檜原村4450	042-598-0108
	平野設備工業	○	○	檜原村9108-2	042-598-0588
	草間工業(株)		○	檜原村101	042-598-0245
村外 工事店	(株) カゴシマ	○	○	日の出町平井906-4	042-597-7565
	(有) 渡辺工業所	○	○	八王子市千人町3-9-7	042-665-1867
	(有) 望月設備工業	○	○	あきる野市雨間310-26	042-559-0721
	(有) 野口水道	○	○	あきる野市瀬戸岡299-6	042-550-4266
	積和建設西東京(株)	○	○	町田市下小山田2720-4	042-798-6351
	(有) 乙訓工業所	○	○	あきる野市乙津792	042-596-2516
	橋本設備工業(株)	○	○	あきる野市館谷193-2	042-596-3842
	(有) カネシヨウ	○	○	あきる野市戸倉733-4	042-596-1002
	(株) ホシノ	○	○	あきる野市二宮2406-11	042-550-1132
	高橋設備	○	○	青梅市長淵2-541-11	0428-23-4692
	村野電気商会	○	○	あきる野市野辺456	042-558-1507
	(株) アーイング		○	あきる野市上代継324-2	042-558-5555
	(株) 吉田工務店	○	○	福生市福生1132	042-551-4125
	(有) 秋川総合住設	○	○	あきる野市瀬戸岡275-9	042-558-5490
	(株) 協同設備工業	○	○	立川市錦町3-6-16	042-540-2950
	(株) 平塚設備工業	○	○	あきる野市山田916-1	042-595-3230
	(有) 金子設備工業		○	あきる野市草花1902-23	042-559-2597
	(株) サカエ	○	○	あきる野市野辺257	042-558-0136
	(株) 森田工業所	○	○	福生市熊川741	042-553-0403
	(有) 和田工業所	○	○	日の出町大久野870	042-597-1373
	(有) 藤城事務所	○	○	小平市小川町1-801-128	042-348-8481
	南武石材(有)		○	あきる野市戸倉1744	042-595-2503
	(有) 加藤設備	○	○	あきる野市野辺255-17	042-558-6805
	(株) 岡村設備工業	○	○	武蔵村山市中原1-16-17	042-560-7356
	銀河	○	○	あきる野市油平172-2	042-559-6633
	(有) 竹山設備	○	○	日の出町平井1762-4	042-597-6677
(有) 橋本工業所		○	あきる野市菅生302	042-558-7420	

(村内、村外とも登録順)





1・2月の栄養相談

▽日時 1月24日(火)
2月7日(火)

午前10時～午後3時まで

▽会場 やすらぎの里保健センター(けんこう館2階)

ご自身やご家族の栄養についての疑問や食事療法などについて、栄養士・保健師がご相談に応じます。

1月の精神保健巡回相談

▽日時 1月10日(火)

午後1時30分～4時30分

ご自身やご家族等のこころの健康について、専門医と保健師がご自宅に訪問して相談に応じます。秘密は厳守いたします(費用無料)。

★ご利用される場合には、ご予約が必要となります。詳細につきましては、お電話でご合わせください。

◎栄養相談・精神保健巡回相談に関する問い合わせ・申し込み先

福祉けんこう課けんこう係

☎598-3121

栄養教室

ヘルシ〜ひのはらひん

栄養教室「ヘルシ〜ひのはらひん」を行います。

みなさんが健康で豊かな生活を実現していけるよう、健康に関する正しい情報をお伝えする場、よい食生活を身に付けていただく場として、年6回開催いたします。ぜひ、ご参加ください。

▽対象者 ご興味のある方どなたでもお申込みいただけます(定員がございまして、1月18日(水)までにお申込みください)。

▽日時 1月25日(水)

午前10時～午後1時

▽場所 やすらぎの里保健センター

◎申し込み・問い合わせ先

福祉けんこう課けんこう係

☎598-3121

こちら地域包括支援センターです！

年始め 介護予防のすすめ

新年明けましておめでとうございます。新年の幕開け、皆様は今年の目標は立てましたか！？元気なうちから介護予防に取り組み、いつまでも自分らしく輝き檜原村で生涯にわたり自立し、ハツラツと生活してもらいたいというのが檜原村地域包括支援センターの願いです。本年も高齢者の皆様が地域の中でより安全に安心して暮らしていけるように檜原村地域包括支援センターは活動してまいります。また、皆様からの意見を頂戴し、センターを成長させていきたいと考えております。

檜原村地域包括支援センターに関するご意見・ご要望をお寄せください。

- ◎毎日の生活に運動を取り入れましょう！
- ◎おいしく楽しくバランスよく食べましょう！
- ◎外に出る楽しみを見つけましょう！
- ◎認知症を予防しましょう！
- ◎うつつの症状に早めに気づきましょう！

☆問い合わせ先 檜原村地域包括支援センター ☎598-3121

多摩郷土誌フェアが 開催されます

多摩地区27市町村の郷土・歴史・文化財書籍約千点を展示即売いたします。話題の新刊書籍も多数用意しております。年に一度の貴重な資料展です。ぜひ、お出掛け下さい。

▽期間 1月20日(金)から
22日(日)

▽時間 午前10時～午後7時

(23日は午後5時まで)

▽会場 パークアベニュー3階
オリオン書房ノルテ店
多摩モノレール立川北
駅前

◎問い合わせ先
檜原村教育委員会社会教育係
内線226

檜原村成人式

檜原村では、新成人の第一歩を踏み出す若人の前途を祝し下記日程により平成24年成人式を挙行いたします。

▽日時 1月9日(月・祝)

午前10時から

▽場所 檜原村役場住民ホール
成人対象者 18名



◎問い合わせ先

檜原村教育委員会社会教育係
内線221

檜原村郷土資料館 臨時職員の募集について

郷土資料館では、下記のとおり臨時職員を募集いたします。

- 応募資格 檜原村在住で18歳以上55歳以下の方
- 業務内容 一般事務及び館内作業
(簡単なパソコン操作ができ、土曜・日曜日に勤務ができる健康な方)
- 勤務時間 ●4月～11月(午前9時～午後5時)
●12月～3月(午前9時30分～午後4時)をそれぞれ交代で勤務
- 休館日 毎週火曜日(祝日の場合は翌日、その他教育委員会が定めた日)
年末年始(12月28日～1月3日)
- 採用人数 1名
- 採用予定 平成24年4月1日
- 提出書類 履歴書(市販横書)※提出先は、役場2階総務課総務係
- 申込期限 1月31日(火)まで

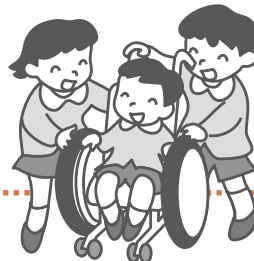


◎問い合わせ先 檜原村教育委員会 社会教育係 内線506

第7回 檜原村子供支援セミナー

檜原村特別支援教育推進委員会主催・檜原村教育委員会後援

- 日時 平成24年1月20日(金) 13:30~15:00(受付13:10~)
- 会場 檜原村立檜原小学校 体育館
- 参加費 無料



1. 公演

公演紹介

すべての子供たちが輝く未来のために NPO法人 レインボー

人は誰でも、住み慣れた街で生活することを望んでいます。でも、今の世の中には危険がいっぱい。難しいルールがいっぱい。まして障害のある人には、分からないことやできないことがたくさんあります。そんな時、ちょっと手を貸してくれるサポーターが必要なのです。

障害のある人の分からないことやできないことを理解して、サポートする方法について一緒に考えてみませんか？

♪ レインボーとは ♪

*都立あきる野学園や都立青峰学園の保護者の方々が中心となった団体です。

*疑似体験を交えた公演を行い、支援を必要とする子供たちの理解啓発活動を行っています。

*支援を必要とする子の保護者、困っている保護者が話をできる場をつくり、子育てを楽しめるような活動を行っています。



2. 講演

「檜原村の特別支援教育について」奥住秀之先生(東京学芸大学・准教授)



檜原村立檜原小学校へのアクセス

JR五日市線「武蔵五日市駅」下車 バスで約25分(西東京バス①番乗り場)



檜原村教育委員会 教育課 学校教育係 ☎042(598)1011(代)

その他

(仮)総合的ストア誘致検討委員会委員の募集について

村では村民の利便性の向上や生活環境の整備を目的として、(仮)総合的ストア誘致検討委員会を設置し、検討していくこととなりました。

つきましては、左記のとおり委員を募集します。

▽募集人員 檜原村に住所を有する

20歳以上の方 1名

▽募集期間 1月10日(火)から

1月25日(水)まで

▽委員の任期

当該案件に係る審議の期間

▽応募方法

企画財政課へお電話で直接お申し込みください。なお、応募が定員を超えた場合は、抽選とさせていただきます。

◎問い合わせ先

企画財政課企画財政係

内線214

秋川流域斎場組合競争入札参加資格審査申請の受付について

平成24・25・26年度物品買入れ等の競争入札参加資格審査申請の受付をします。

▽期間 2月1日(水)から15日(水)まで

▽提出方法 郵送(期間中必着)

▽提出書類 組合独自様式

組合のホームページからダウンロードしてください。

◎問い合わせ先

〒190-0182
西多摩郡日の出町平井 30092
秋川流域斎場組合
(ひので斎場) 庶務係
☎0567-2131
<http://www.gws.ne.jp/home/akisai/index.htm>

平成24年度公立阿伎留医療センター職員募集

◆募集職種及び募集人員

【常勤】診療放射線技師…若干名

▽応募資格 35歳以下の方で診療放射線技師も資格をお持ちの方

▽応募要領 履歴書(写真添付)と診療放射線技師免許の写しをご持参下さい。(郵送可)

▽応募期間 1月4日(水)から1月19日(木)まで(土日祝日除く)

▽試験日時 1月21日(土)午前11時から

▽試験内容 作文試験・面接試験

▽採用日 平成24年4月1日以降

▽給与・勤務時間 当病院規定による

▽身分 地方公務員

▽所在地 東京都あきる野市引田78番地1

◎問い合わせ先

公立阿伎留医療センター
事務部総務課人事係
☎0558-0321(代)
内線2503
e-mail:jinj@akiru-med.jp

その他

事業所・企業の皆様へ 統計調査にご協力 ください

平成24年経済センサス活動調査を2月1日現在で行います。

1月から2月にかけて調査員がお伺いし、調査票の配布及び回収を行います。

調査票にご記入いただいた内容は、統計作成の目的以外に使用しませんので、正確なご記入をお願いいたします。

総務省・経済産業省
東京都・檜原村

檜原村安全・安心むらづくり協議会よりお知らせ

自動車盗・車上狙いに注意を!

何かと気ぜわしい年末から新年にかけては、犯罪が起りやすい時期でもあります。

五日市警察署管内でも、車上狙いが増えています。

特に、この時期は新年のあいさつ回りや買い物等で、お金を車内におくことも多いかと思えます。

そんなあなたの車内を、「隙あらば」と狙っているのが車上狙いや自動車盗です。

皆さんは「少しの時間だから」「こんな田舎に…」なんて思っていますか?「田舎だから大丈夫だろう」と油断せず、気を引き締めて防犯対策を行って下さい。

●車から離れるときは施錠し、車内に貴重品は置かない。

自動販売機、コンビニエンスストアに立ち寄るときなど、少しの時間だから大丈夫と思ってキーを付けたまま車から離れず、必ずキーを抜き、確実にハンドルロックをしましょう。

また、合わせて、現金、貴重品、バッグ等を車内に置いたままにしないことと、スペアキーを車内に置いたり、バンパーの裏に貼り付けたりしないようにすることも大切です。

ちょっとした注意で被害は防げるはずですよ。

また、合わせて、住宅の施錠も大切ですので、被害者にならないためにも、このような、普段のちょっとしたことから防犯意識を高め、自己防衛を心がけましょう。

将来への展望を開く

新年おめでとうございます。皆様方お一人お一人、素晴らしい一年になりますようお願いしております。

さて、梅のつぼみがふくらみを増し、春を呼ぶ福寿草も可愛らしい花を咲かせようとしています。“冬来たりなば春遠からじ”と申しますが、『一月に雨雪が多いと、その年は豊作になる。』と言われる。この豊作を「子育て」では、一人一人の子どもの健やかで大きな成長を期して、子どもの思い（目標・めあて等）を真剣に受け止め、一人一人に応じた関わり方をすることが大切ではないでしょうか。

11月末に行われた檜原学園小中学校マラソン大会では、本番に向けて、一人一人が高い目標を持ち日々の練習で苦しさへ負けず計画的に取り組んでいる姿を目の当たりにしました。子育ての場では、子ども自身の目標設定とそれを達成するための大人の支援が大切であると再認識した所

す。

第三学期が始まりました。それぞれの学年で総まとめの時期として、“三学期こそと決意した一人一人の目標が達成出来る”ように支援にあたりたいと考えます。そして、学力向上や望ましい人間関係作りなど直面した課題に取り組む中で、子どもの生活をみつめ、成長過程に見合う本来の子どもらしさの育成に努めて参りましょう。

一人一人の進級進学、そして、6年生・9年生は、人生の節目になる卒業という大きな成長の段階を控えています。各学年ともに学校生活をより充実したものとなるよう努力し、そして、“有終の美”をもって新しい学年や生活の場に希望と夢を抱き力強く旅立ってくれるよう念願しております。

学校の教育活動が充実するために、保護者の皆様、地域の方々のご理解とご協力ご支援をよろしくお願い申し上げます。
(室長 本村 誠)

お子様の心身の健康・行動・性格・学習や教育等での相談に応じます。相談日は、原則として土日祝休日を除き毎日です。相談員の在室を電話でご確認のうえ来室してください。なお、ご希望があれば訪問相談もいたします。教育相談室は本宿・春日神社の斜め向かいにあります。電話番号は **598-1161** です。

学校だより

いま、檜原学園檜原中学校では

《道徳授業地区公開講座10月8日》



小中合同で開催しました。坂上頼子先生よりストレス対処法とリラクゼーションについて講演と動作法をご指導頂きました。

《職業人の話を聞く10月18日》



セブンイレブンのオーナーさん、きのこセンターの社長さんをお招きし、「仕事をすすめる」というテーマの講演をして頂きました。

《五日市高出前授業10月27日》



五日市高校の先生による国語の授業を行いました。中学生の興味関心を引く内容で生徒もわかりやすいと好評でした。

《小・中合同マラソン大会11月26日》

晴天の中、教育委員会、大勢の保護者・地域の方々ご声援ありがとうございました。また、五日市警察署、交通安全協会の皆様のおかげで順調に開催できました。大会結果は、男女とも1年生が活躍をしました。来年も全員で頑張りましょう。



《1月の主な行事》

1月4日(水)～6日(金) 村ジュニアスキー
1月5日(木) 冬季学習教室
1月6日(金) 冬季学習教室
1月10日(火) 始業式

1月13日(金) 百人一首大会
1月24日(火) 都立推薦願書受付
1月27日(金) 都立推薦入試

《2月の主な行事》

2月1日(水) 中教研合同研修会
2月2日(木) 新入生保護者会
2月2日(木) 都立推薦発表
2月7日(火) 都立願書受付
2月8日(水) 都立願書受付
2月10日(金) 私立入試
2月11日(土) 多摩特研劇と音楽の会
2月23日(木) 都立学力検査

檜原村消防団出初式

当日は、徒列行進や車両行進（消防車両17台）が行われますので、たくさんの方々のご観覧をお願いいたします。

- 日 時 1月8日(日)
午前10時30分～
- 場 所 檜原村総合グラウンド
(雨天の場合は檜原小学校体育館)

※式典の際にサイレンを鳴らすことがありますので、火災とお間違えないようご注意ください。



水墨画教室を開催します

4日間の水墨画教室を開催します。

四季折々の風景などに筆を走らせて、可憐な「墨絵」の世界に触れてみませんか？

皆さんのお申し込みをお待ちしております。

- 日 時 2月6日(月)・13日(月)・20日(月)・27日(月)
午後1時30分～3時30分まで
 - 場 所 檜原村福祉センター
 - 講 師 吉野富永氏(村内在住)
 - 定 員 15名(先着順) ●参加費 無料
 - 対 象 村内在住・在勤者
 - 持ち物 雑巾(筆や墨汁等は教育委員会で用意します。)
 - 申し込み 1月31日(火)までに電話でお申し込み下さい。
- ※汚れてもよい服装で参加して下さい。



◎申し込み・
問い合わせ先
檜原村教育委員会
社会教育係
内線226

消防団員を募集しています！

檜原村消防団では、各種災害等から地域・財産を守るため、日頃から活動を行っております。

消防団では随時新入団員を募集しております。お気軽にお問い合わせ下さい。

- 入団資格 年齢18歳以上の男子で、村内在住・在勤の方

◎問い合わせ先 檜原村消防団事務局(総務課総務係) 内線216

1月の休日診療医療機関名のお知らせ

日(曜日)	医療機関名	住 所	電 話	日(曜日)	医療機関名	住 所	電 話
1日(日)	あきる台病院	あきる野市秋川 6-5-1	559-5761	9日(月)	佐藤内科循環器科クリニック	あきる野市秋川 2-5-1	550-7831
2日(月)	佐野内科クリニック	あきる野市野辺 1091	518-2830	15日(日)	さくらクリニック	あきる野市野辺 1003	559-0118
3日(火)	いなメディカルクリニック	あきる野市伊奈 477-1	596-0881	22日(日)	奥村整形外科	あきる野市下代継 19-1	518-2730
8日(日)	樋口クリニック	あきる野市秋川 3-7-5	559-8122	29日(日)	米山医院	あきる野市二宮 1133	558-9131

受付時間 午前9時～午前11時45分・午後1時～午後4時45分

※午後の診療時間は、変更となる場合がありますので、事前のご確認をお願いします。また、受診の際は診療科目を事前に確認して下さい。

テレホンサービスによる診療案内

東京消防庁救急相談センター
TEL 521-2323
携帯電話・PHSは#7119

秋川消防署
TEL 595-0119

東京都保健医療情報センター
TEL 03-5272-0303

「広報ひのほら」は再生紙を利用しています。

12月1日現在 ●人口:2,607人(△9人) ●男:1,294人(△4人)
●世帯:1,235世帯(△3世帯) ●女:1,313人(△5人)