

ひ 広報

ひのはら

1 月号

平成 28 年
(2016 年)
No.441

幸
多
き
年
に
：

。。。主な内容。。。

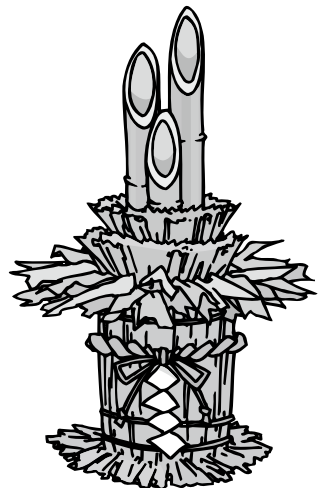
新年のご挨拶.....	2~3
確定申告はお早めに.....	4
マイナンバーの利用について.....	6
小林家住宅イベントのお知らせ.....	17
小中学生駅伝大会の結果について.....	24



新年のご挨拶

檜原村長

坂本 義次



新年明けましておめでとう
ございます。

平成28年の新春を、健やかに
お迎えのこととお慶び申し上
げます。

昨年は、4年に一度の村長・
村議会議員の選挙の年でした。
私自身も平成15年初当選以来、
12年ぶりの選挙になりました
が、多くの皆様のご支持をいた
だき、無事4期目をスタートす
ることができました。

振り返りますと、全国が合併
にゆれる平成16年、皆様の自立
の決断により、村を残す方向で
進んでまいりました。

この間、檜原村の最大の資源
である、豊かな自然と清流を次

の世代に引き継ぐために、積極
的に下水道事業を進めてまい
りました。おかげ様で東京都の
ご支援もあり、当初の完成目標

年度は平成28年3月(下川乗
り上川乗まで)でありました

が5年間早めて完了しました。
その後対象区域を拡張して、今

年の3月には人里地区まで完
成し、残る檜原村一番の観光地

である数馬地区の清流を取り
戻すために、平成28年度は浅間

坂入り口まで工事を進める予
定です。工事が完成いたします
と、数馬地区が観光地としての

大幅なレベルアップが図れる
ものと大いに期待いたしてお
ります。

村の活性化の最大の課題は、
職住接近にあると思います。そ

のためには村の資源をいかに
活用できるかが大きな課題と

なりませんが、昨年は檜原村に興
味を示している企業が、10社近

く村を訪れています。今後はこ
れらの企業に対して村として

出来る限り繋がりをもつて、企
業誘致を進めてまいります。

近年、国全体が人口減少時代
に入ったと言われ、檜原村の人

口減少が色々取りざたされて
おります。しかし、一番大事な
ことは、今ここに住む皆様が安

に取り組んでまいります。同時
に村の活性化の進捗は全国的

に見ても大変難しい空き家活
用を、どのように進めるかに懸
かっていると思います。

空き家対策事業に関しまし
ては、所有者をはじめ関係者の

ご理解とご協力が全てですの
で、ご支援をよろしくお願い申
し上げます。

最後になりましたが、平成28
年も皆様にとりまして、すばら

しい一年になりますようにお
祈り申し上げ、檜原村の輝く未
来を目指し、職員ともども、一

生懸命取り組むことをお誓い
し、新年のご挨拶といたしま
す。



新年のご挨拶

檜原村議会議長

森田 ちづよ

新年明けましておめでとう
ございます。

村民の皆様には、輝かしい新
春を健やかに迎えのことと
心からお慶び申し上げます。

また、日頃より村政、議会運
営につきまして格別なご理解
とご協力を賜り、厚くお礼申し
上げます。

昨年、本村では4月に村長選
挙が行われ、村政の継続をとい
う審判が下り、5月から坂本村
長の4期目がスタートしてお
ります。

村議会に於きましても、併せ
て改選となり、私ごとでもあり
ますが、5月の臨時会におきま

して、村議会議長に推挙いた
きました。今後とも名に恥じぬ
よう全力で取り組んでまいり
ます。

さて、わが国の経済状況を顧
みますと、円安や株高の動きに
より、長引くデフレに変化の兆
しが見られたものの景気回復
の実感はなく、農林業、商工業
を取り巻く環境は依然厳しい
現状にあります。本村において
は、過疎化、少子高齢化、基幹産
業である林業の低迷等、多くの
難題が山積しております。

今後、国と地方が共に取組
む、人口減少の克服と地方創生
の実現に向けての対策は「待っ

たなしの課題」であり、とりわ
け、基礎自治体である市町村及
びその議会の役割は大変大き
くなってまいります。村議会とい
たしましても、村執行部と連携
をとりながら、積極的に取り組
んでまいる所存であります。

今後も、多様化する村民の
ニーズに的確に対応するとと
もに、生活の安全・安心の確保、
行財政改革の推進等の諸課題
に取り組み、村民の皆様の方
が村政に反映されるよう議決
機関として、その機能の発揮に
努めてまいります。

村政を取り巻く環境が日々
厳しさを増している中で、村民



の視点に立った議会運営を推
進してまいりたいと考えてお
ります。

村民の皆様におかれまして
は、より一層のご指導・ご鞭撻
を賜りますとともに、皆様方
のご健勝とご多幸をお祈り申し
上げ、新年のご挨拶といたしま
す。

確定申告はお早めに! ☆税務署からのお知らせ

〔所得税及び復興特別所得税の申告書の提出・納税〕

期間 2月16日(火)～3月15日(火)

- ★還付申告書は、2月15日(月)以前でも提出できます。
- ★平成27年分の贈与税の申告書の提出・納税は、2月1日(月)～3月15日(火)までです。
- ★青梅税務署では、所得税及び復興特別所得税・贈与税・個人事業者の消費税及び地方消費税の申告書作成会場を次のとおり開設いたします。
開設期間：2月8日(月)から3月31日(木)まで。
ただし、土曜日、日曜日及び祝日を除く平日です。
受付時間：午前8時30分から
(提出は午後5時まで)
相談時間：午前9時から午後5時まで
- ※2月1日(月)から3月31日(木)までの間は、青梅税務署の駐車場は使用できません。(障害者用車両は除きます。)青梅税務署へお越しの際は、公共交通機関等をご利用になるか近隣の有料駐車場のご利用をお願いします。
- ※申告書作成会場は大変混雑しますので、お待ちいただく場合があります。なお、申告の内容によっては作成に相当の時間を要しますので、余裕を持ってお越しください。
- ★2月21日及び2月28日の日曜日に限り、所得税及び復興特別所得税・贈与税・個人事業者の消費税及び地方消費税の確定申告書等の作成アドバイス(電話による相談を除きます。)・用紙の配布及び申告書等の受付を立川税務署で行います。
- ★国税庁ホームページの「確定申告書等作成コーナー」では、画面の案内に従って金額等を入力すれば、所得税及び復興特別所得税・贈与税・個人事業者の消費税及び地方消費税の申告書や青色申告決算書などを作成できます。
作成した申請書はプリントアウトして「書面」に

より提出することができるほか、e-tax(国税電子申告・納税システム)を利用して提出することもできます。

また、「所得税及び復興特別所得税の確定申告の手引き」や申告書用紙等は、国税庁ホームページからダウンロードできますのでご活用ください。

- ★財産債務調書及び国外財産調書の提出について
所得税等の確定申告書を提出しなければならない方で、平成27年分の総所得金額及び山林所得金額の合計額が2千万円を超え、かつ、平成27年12月31日において、その価額の合計額が3億円以上の財産又はその価額の合計が1億円以上の国外転出特例対象財産を有する方は、「財産債務調書」を平成28年3月15日(火)までに提出をお願いします。

また、平成27年12月31日において、その価額の合計額が5千万円を超える国外財産を有する方は、平成28年3月15日(火)までに「国外財産調書」の提出をお願いします。

- ★社会保障・税番号制度の導入について
社会保障・税番号制度(マイナンバー)の導入により、所得税等や個人事業者の消費税については平成28年分の申告書から、申請書・届出書については、平成28年1月1日以降に提出するものから、マイナンバーを記載していただくこととなります。

国税に関する社会保障・税番号制度について詳しい情報は、国税庁ホームページ(www.nta.go.jp)内の「社会保障・税番号制度<マイナンバー>について」をご覧ください。

なお、「通知カード」「個人番号カード」に関することや、その他マイナンバー制度に関するお問い合わせは、マイナンバー総合フリーダイヤルへお問い合わせください。

マイナンバー総合フリーダイヤル
電話0120-95-0178(無料)

◎問い合わせ先 青梅税務署 ☎0428-22-3185(代)

お知らせ

税務署職員等による出張申告相談日程表

青梅税務署職員等による所得税及び復興特別所得税の確定申告書を作成して提出できますので、事業所得者の方や還付申告の方は、是非この機会をご利用ください。(ただし、譲渡所得、贈与税、内容が複雑な相談等は税務署でご相談ください。)なお、来場される際には、**印章、申告に必要な書類、前年分の確定申告書の控え等**を必ずご持参ください。

会場	開催日	実施時間
檜原村役場	2月1日(月)	相談の受付時間は 午前9:30~11:00頃 午後1:00~3:00頃 ただし、檜原村役場・奥多摩町役場の相談の受付時間は、 午前10:00~11:00頃 午後1:00~2:30頃 ※各会場の混雑状況によっては、午前・午後とも早めに締め切ることもありますので、ご了承ください。
日の出町役場	2月1日(月)・2日(火)	
青梅市役所	2月2日(火)	
瑞穂町民会館	2月3日(水)・4日(木)	
あきる野市中央公民館	2月3日(水)・4日(木)・5日(金)	
奥多摩町役場	2月5日(金)	
羽村市役所	2月8日(月)・9日(火)・10日(水)	
福生市役所	2月8日(月)・9日(火)・10日(水)・12日(金)	
あきる野市五日市出張所	2月12日(金)	

お知らせ

「檜原村 人口ビジョン・総合戦略」の策定にあたり 意見を募集します

檜原村では、平成28年3月に策定を予定している「檜原村 人口ビジョン・総合戦略」の参考とするため、「素案」について村民の皆様からご意見を募集します。

お寄せいただいたご意見については、内容を整理・集約し、概要とそれに対する考え方をプライバシー保護に十分配慮したうえで公表いたします。なお、ご意見に対しての個別の回答はいたしません。

閲覧場所 ● 檜原村役場 企画財政課(役場2階)

● 檜原村のホームページ <http://www.vill.hinohara.tokyo.jp/>

募集期間 平成28年1月6日(水)~19日(火)

意見の提出方法 意見に住所と氏名を明記のうえ郵便、ファックスまたは電子メールで提出してください。

※電話、窓口での口頭による意見の受付はできません。

意見の提出先 檜原村役場 企画財政課

郵送 〒190-0212 檜原村467-1

ファックス 042-598-1009

電子メール kikaku@vill.hinohara.tokyo.jp



◎問い合わせ先 企画財政課 企画財政係 内線214

平成28年1月から 個人番号(マイナンバー)の利用が始まります

平成28年1月から個人番号(マイナンバー)の利用が開始され、各申請や届出などでマイナンバーが必要となります。(下記表参照)

手続きの際はマイナンバーを確認できる書類と本人確認書類を合わせてお持ちください。
詳しい内容については各担当課へお問合せください。

担当課	主な手続き
村民課村民保険係	・国民健康保険・後期高齢者医療の資格・給付事務 ・戦没者等の遺族に対する特別弔慰金に関する申請 など
村民課税務係	・償却資産の申告 ・相続人代表者指定届等に関する申請 ・給与・年金等所得者の扶養親族の申告 ・退職所得の分離課税にかかる納入申告 ・給与特別徴収の納期の特例にかかる申請 ・法人村民税に関する申告 など
福祉けんこう課福祉係	・児童手当関係 ・障害児福祉手当関係 ・介護保険の認定関係 など

上記以外にもマイナンバーが必要となる申請や届出がありますので、事前にお問い合わせください。

◎問い合わせ先 村民課 村民保険係 内線 116・119
村民課 税務係 内線 112・114
福祉けんこう課 福祉係 やすらぎの里 ☎ 598-3121

お知らせ

災害時における協力の協定を締結しました

大雪災害や、全国的に発生している豪雨災害等の教訓から、村では、より安全な村づくりを進めるために、災害時に事業所等に協力を依頼することができる協定の締結を進めています。

[事業所名]

- ・東京土建一般労働組合西多摩支部
- ・横川観光株式会社
- ・アルフレッサ株式会社
- ・株式会社スズケン
- ・東邦薬品株式会社
- ・株式会社メディセオ
- ・酒井薬品株式会社



「檜原村ふるさとの森」指定管理者を募集します

村では、地球温暖化防止を図り森林を再生する目的で檜原村ふるさとの森事業を実施しています。平成28年4月1日からの次期指定にあわせ、指定管理者を下記のとおり募集致します。

- 1 **募集期間** 平成28年1月6日(水)～1月29日(金)
- 2 **応募資格** 檜原村内に事業所を置く又は置こうとする法人又はその他の団体で、協定締結日において檜原村内に住所を有すること。
※個人では応募できません。
- 3 **指定期間** 平成28年4月1日～平成31年3月31日(3年間)
- 4 **事業内容** 森林の保全に関する事業、山村の文化・技術の継承に関する事業、都市住民との交流に関する事業等
- 5 **用紙配布** 募集要領及び申請用紙は平成28年1月6日から産業環境課窓口で配布します。(申請用紙・募集要領は、村ホームページからダウンロードできます)

◎問い合わせ先 産業環境課 産業観光係 内線126・129

凍結防止剤の使用について

本年も村道等に凍結防止剤を置きますので、凍結した時や凍結のおそれのある場所等に、また、降雪の際は除雪後にご使用ください。

なお、凍結防止剤は空気に触れたり、水分を吸うと固くなってしまいますので、必要以上に袋を開けないよう、また、開けた袋には雨等が入らないようお願いいたします。

不足した際は、役場産業環境課建設係までご連絡ください。

◎問い合わせ先 産業環境課 建設係 内線122・128

〈広告〉

木材利用ポイントの取扱いを行います！

登録工事業番号 東京都13-0050978

建築一式工事業

都知事許可(般-21)第87705号

(有)吉澤工務店

代表取締役 吉澤 伸行

檜原村2733-2

(代)TEL 598-0551 FAX 598-1008
日の出町事務所・工場 TEL 597-0984

24時間年中無休で安心をお届けします

◆営業品目◆

各種消火器・住宅用火災警報器・防災用品
消防設備保守点検・防火対象物点検・避難設備
自動火災報知設備及び消火設備設計施工

〒190-0021 立川市羽衣町3-27-19

(株)消防弘済会

TEL 042-523-3337代

FAX 042-525-3302

http://www.kousaikai.com

ひのはらほっこり市に出店しませんか？

●開催趣旨

フォトコンテストを盛り上げ、多くの観光客に
檜原の特産物や工芸品等をPRします。

●開催日時

平成28年1月31日(日) 午前10時～午後4時

●開催場所

NPOのお店 四季の里 駐車場

●応募資格

ほっこり市の開催趣旨に合う物品
村内在住者またはグループ

●募集期間

平成28年1月20日(水)

※出店無料です。応募方法等、詳しくはお問い合わせ下さい。

●主催

払沢の滝冬まつり実行委員会

●後援

檜原村、檜原村観光協会、
あきる野青年会議所、
あきる野観光協会青年部



◎応募・問い合わせ先 檜原村観光協会内 払沢の滝冬まつり実行委員会事務局
☎598-0069 〒190-0212 東京都西多摩郡檜原村403
払沢の滝冬まつり実行委員長 高木 健一(ちとせ屋) ☎598-0056

お知らせ
くらし

2月の人権・行政相談

- 日時 2月18日(木) 午後1時～3時
- 場所 檜原村役場3階住民ホール

◎問い合わせ先 村民課 村民保険係 内線111・116



〈広告〉

一般建築・リフォームのことなら
なんでもご相談下さい！！



一般建築・リフォーム
株式会社 **光壽建築**

東京都知事許可(般-21)第123420号

代表取締役 野村 正雄

〒190-0214 東京都西多摩郡檜原村435-2
TEL 042-598-0139・042-598-0870
FAX 042-598-1300

一般土木工事一式

東京都知事許可(般-16)第111726号

ICHIKEN

(有)市川建材土木

檜原村2877

TEL 042-598-0513
FAX 042-598-0047

国民年金からのお知らせ

新成人の皆様おめでとうございます

20歳から国民年金

日本に住む20歳から60歳未満のすべての人は国民年金に加入し、保険料を納めることになっています。

国民年金は、老後の生活保障だけでなく、万が一、病気やケガで障害が残ったときや、一家の働き手が亡くなったときなど、あなたやあなたの家族を守ってくれます。

ただし、加入の届出や保険料の納め忘れがあると年金が受けられないこともありますので、「あの時に…」と後悔する前に、国民年金に加入しましょう。

■国民年金の加入方法

加入者は、職業などによって3つのグループに分かれており、それぞれ加入手続きが異なります。

●第一号被保険者

自営業の方、農林漁業の方、学生の方などで、加入手続きはご自分で住所地の役場の国民年金担当窓口で行います。

《国民年金保険料》

【定額(月額)】15,590円(平成27年度)

学生の方や収入が少なく保険料の納付が困難な方の場合は、「学生納付特例制度」や「若年者納付猶予制度」など保険料の支払を猶予する制度がありますので、役場で国民年金の加入手続きと併せて申請してください。

●第二号被保険者

会社員や公務員など、厚生年金保険や共済組合に加入されている方で、加入手続きは勤務先が行います。

《厚生年金保険料率》

17.828%

(平成27年9月現在)

労使折半で保険料負担

●第三号被保険者

第二号被保険者に扶養されている配偶者の方で、加入手続きは第二号被保険者の勤務先を經由して行います。

《保険料》

被保険者本人は保険料を負担しない。

配偶者の加入している年金の保険者が負担。

■国民年金の給付は、三種類の基礎年金があります

●老齢基礎年金

65歳から生涯受けられます。

●障害基礎年金

病気やケガで障害の状態になった方が受けられます。

●遺族基礎年金

夫が亡くなったときに子のある妻または子が受けられます。

《国庫負担》

基礎年金の国庫負担割合については、平成21年4月1日より、それまでの3分の1から2分の1へ引上げられました。

■年金手帳は大切に保管しましょう

公的年金制度では、すべての制度に共通して使用される基礎年金番号が用いられています。

国民年金や厚生年金に加入すると基礎年金番号が記載された年金手帳が交付され、加入記録や保険料の納付状況などがこの番号で管理されます。

年金手帳は、年金に関する手続きの際に必要となりますので、大切に保管してください。

◎問い合わせ先 青梅年金事務所 ☎0428-30-3410

<5し

～今月の納期～

- ・村都民税(普通徴収)第4期
- ・国民健康保険税第7期
- ・介護保険料第7期
- ・後期高齢者医療保険料第7期

〈広告〉

消防・防災全般

備えあれば憂いなし!

消火器・住宅用火災警報器・消防ポンプ・消防団用品・防災用品全般販売・消防設備設計・施工・保守点検・建築設備・防火対象物点検

株式会社 きしの防災

東京都知事許可(般18)第83107号

〒197-0822 東京都あきる野市小川東1-2-11

TEL 042-533-2461 FAX 042-533-2462

E-mail k.bousai@if-n.ne.jp

後期高齢者医療保険料の納付は お済ですか？

後期高齢者医療制度に加入していて保険料が普通徴収となっている方には、既に納付書をお送りしています。

期別ごとに納付期限がありますので、期限内に金融機関や、役場の会計課で納めてください。

◆保険料は口座振替が出来ます。ご連絡をいただければ必要書類をお送りしますので、各金融機関で手続きをしてください。



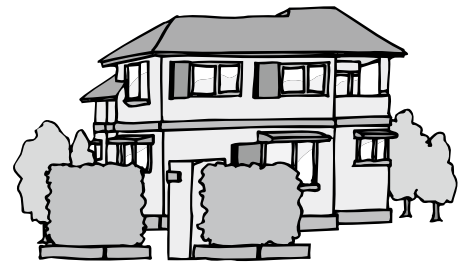
◎問い合わせ先 村民課 村民保険係 内線116・119

家屋を新・増築または 取り壊した方へ

平成27年中に新・増築した家屋は平成28年度より固定資産税の課税対象になります。

また、平成27年中に取り壊された家屋は、平成28年度から課税されません。

家屋を新・増築したが、まだ家屋調査が済んでいない方、または家屋を取り壊した方は、ご連絡ください。



◎連絡先・問い合わせ先 村民課 税務係 内線112

<5し

〈広告〉

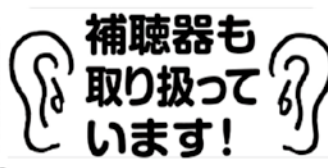
電気のことなら何でもご相談下さい！



太陽光発電も
当店におまかせ
ください！



お掃除がラクに
できる方法、
ありますよ



補聴器も
取り扱って
います！

各種電気工事



くらべてみればやっぱり近くのでんきやさん



三十三電気

五日市店 あきる野市五日市20 平井店 日の出町平井2104-3
TEL(042)596-1326 TEL(042)597-2250
FAX(042)596-2514 FAX(042)597-2253

交通災害共済「ちょこっと共済」に加入を!

～みんなで一緒に。ちょこっとサイズのたしかな安心。～

「ちょこっと共済」は、東京都39市町村の住民が会費を出し合い、交通事故にあった時、見舞金を受けられる助け合いの制度です。

<加入できる方>

村内に住民登録をしている方。

会費(年間)

Aコース 1,000円

Bコース 500円

見舞金

コースごとに設定され、交通災害の程度によって共済見舞金を変更します。

公費負担加入者

次の方々は、村費負担でBコースに加入しますの

で申し込みの必要はありません。(差額500円を自己負担することでAコースへの変更も可能です。

※コース変更は申込が必要です。)

◎**村内に住民登録のある小・中学生**

◎**消防団員(機能別消防団員を含む)**

現在加入している方へ

現在「交通災害共済」に加入されている方の共済期間は、平成28年3月31日満了となりますので、ぜひ引き続き加入されますようおすすめいたします。

申込書の配布

2月上旬に自治会を通して配布し、役場1階村民課窓口にも設置いたします。

◎問い合わせ先 **村民課 村民保険係 内線111**
ちょこっと共済ホームページ <http://ctv-tokyo.or.jp/>

浄化槽をお使いのみなさまへ

浄化槽は、生活環境の保全及び公衆衛生の向上に必要な設備です。しかし、適正な維持管理を行わなければ所期の機能を発揮できません。そこで、浄化槽法では、浄化槽を使用する方が行うべき3つの義務を定めています。

- ①**保守点検** 都に登録した専門業者が定期的を実施する点検作業
- ②**清掃** 村の許可を受けた業者が実施する浄化槽の清掃作業
- ③**法定検査** 知事が指定した機関が実施する①と②の状況を客観的に判断する検査

みなさまが気持ちよく生活できるよう、①～③を実施し、適正な維持管理をお願いします。

また、下水道接続により浄化槽の使用を廃止した場合は、30日以内に届出を行うよう、お願いいたします。

野焼きは法律で禁止されています!

「ごみを燃やして臭いがする」、「煙がひどくて窓が開けられない」、「洗濯物が外に干せない」などと言った、野外焼却(野焼き)に関する苦情が役場に多く寄せられています。

「野焼き」は廃棄物の処理及び清掃に関する法律第16条の2により一部の場合を除いて禁止されています。ドラム缶、ブロック積焼却、穴を掘っての焼却も野焼きと同じです。また、小型焼却炉でごみを燃やすことも禁止されています。

ごみを燃やすと悪臭や煙のために近所の皆さんの迷惑になるだけでなく、ダイオキシン類などの有害物質を発生させ、人の健康への影響が心配されます。

ごみは分別して収集日に出し、適正に処理しましょう。

◎問い合わせ先 **産業環境課 生活環境係 内線123・127**

環境
下水道

放射能測定情報について

村では、定期的に村内の放射能を測定しています。測定結果につきましては、下記のとおりです。

1. 村内空間放射線量測定結果

◆村内5ヵ所

		檜原小学校		檜原中学校		総合グラウンド		ひのはら保育園		やすらぎの里児童館グラウンド	
		空間線量 (μ Sv/h)		空間線量 (μ Sv/h)		空間線量 (μ Sv/h)		空間線量 (μ Sv/h)		空間線量 (μ Sv/h)	
測定日	天候	地面から高さ1m	地表面5cm	地面から高さ1m	地表面5cm	地面から高さ1m	地表面5cm	地面から高さ1m	地表面5cm	地面から高さ1m	地表面5cm
11月13日	晴れ/曇り	0.08	0.07	0.07	0.09	0.08	0.07	0.08	0.08	0.08	0.09

◆村内10ヵ所

		下元郷駐車場		檜原村役場		南郷コミセングラウンド		人里コミセングラウンド		旧数馬分校校庭	
		空間線量 (μ Sv/h)		空間線量 (μ Sv/h)		空間線量 (μ Sv/h)		空間線量 (μ Sv/h)		空間線量 (μ Sv/h)	
測定日	天候	地面から高さ1m	地表面5cm	地面から高さ1m	地表面5cm	地面から高さ1m	地表面5cm	地面から高さ1m	地表面5cm	地面から高さ1m	地表面5cm
11月13日	晴れ/曇り	0.08	0.11	0.08	0.08	0.08	0.09	0.09	0.09	0.08	0.08

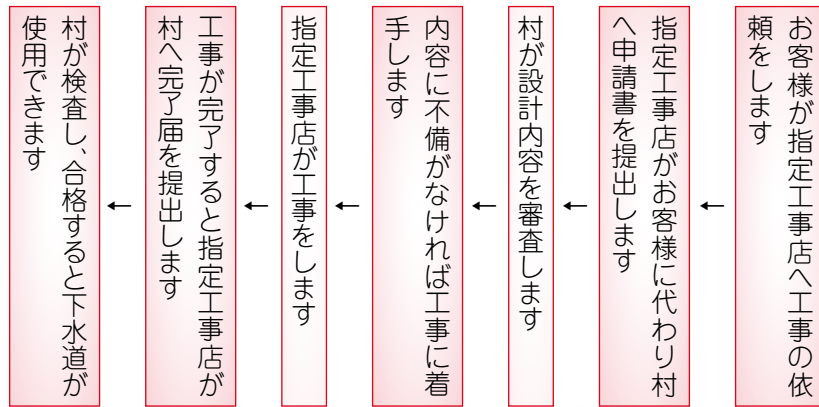
		都民の森駐車場		郷土資料館グラウンド		小沢コミセングラウンド		榎里コミセングラウンド		旧藤倉小校庭	
		空間線量 (μ Sv/h)		空間線量 (μ Sv/h)		空間線量 (μ Sv/h)		空間線量 (μ Sv/h)		空間線量 (μ Sv/h)	
測定日	天候	地面から高さ1m	地表面5cm	地面から高さ1m	地表面5cm	地面から高さ1m	地表面5cm	地面から高さ1m	地表面5cm	地面から高さ1m	地表面5cm
11月13日	晴れ/曇り	0.08	0.09	0.08	0.09	0.07	0.08	0.07	0.07	0.08	0.08

※測定結果につきましては、国で示す基準値 (0.23 μSv/h) 以下となっており、健康に影響を与える数値ではありません。

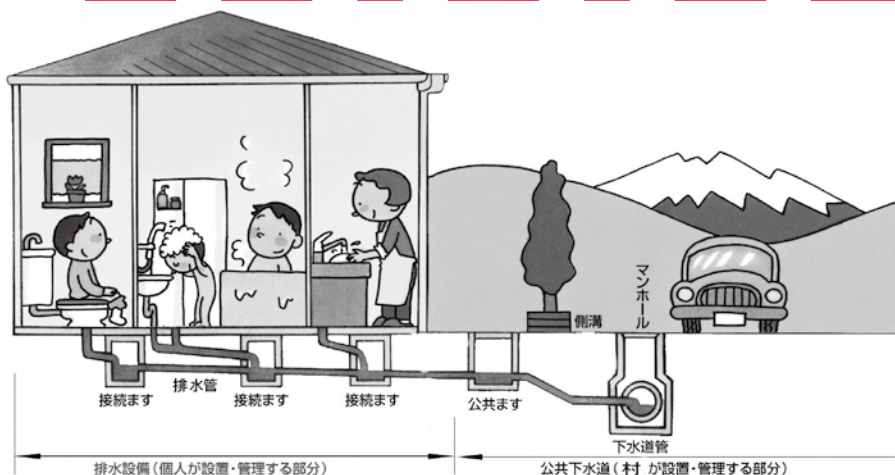
◎問い合わせ先 産業環境課 生活環境係 内線123・127

環境
下水道

下水道が使えるまでの流れ



◎問い合わせ先
産業環境課生活環境係
内線125・127



下水道への接続は指定工事店へ

下水道への接続工事は村で指定した「檜原村指定下水道工事店」でなければ工事ができません。

この工事店は排水設備(宅内)工事だけでなく、村への申請手続きを代行して行います。お気軽にご相談ください。

※複数の工事店から見積りをとるなど、事前に工事内容を十分確認し、工事を依頼してください。

平成27年8月末現在

	工事店名	業 種		所 在 地	電話番号
		水道	下水道		
村内工事店	高 木 設 備	○	○	檜原村2979	042-598-0496
	(有) 翠 高 庭 苑		○	檜原村3572	042-598-0414
	(有) 市 川 建 材 土 木		○	檜原村2877	042-598-0513
	(株) 武 田 組	○	○	檜原村1393	042-598-6011
	平 野 設 備 工 業	○	○	檜原村9108-2	042-598-0588
	草 間 工 業 (株)		○	檜原村101	042-598-0245
村外工事店	(株) カゴシマ	○	○	日の出町平井906-4	042-597-7565
	(有) 渡 辺 工 業 所	○	○	八王子市千人町3-9-7	042-665-1867
	(有) 望 月 設 備 工 業	○	○	あきる野市山田968-1	042-533-0171
	(有) 野 口 水 道	○	○	あきる野市瀬戸岡299-6	042-550-4266
	積 和 建 設 西 東 京 (株)	○	○	町田市下小山田2720-4	042-798-6351
	(有) 乙 訓 工 業 所	○	○	あきる野市乙津792	042-596-2516
	橋 本 設 備 工 業 (株)	○	○	あきる野市館谷193-2	042-596-3842
	(有) カネシヨウ	○	○	あきる野市戸倉733-4	042-596-1002
	(株) ホシノ	○	○	あきる野市二宮2406-11	042-550-1132
	高 橋 設 備	○	○	青梅市長淵2-541-11	0428-23-4692
	村 野 電 気 商 会	○	○	あきる野市野辺456	042-558-1507
	(株) アーイング		○	あきる野市上代継324-2	042-558-5555
	(株) 吉田工務店	○	○	福生市福生1132	042-551-4125
	(有) 秋川総合住設	○	○	あきる野市瀬戸岡275-9	042-558-5490
	(株) 協同設備工業	○	○	立川市錦町3-6-16	042-540-2950
	(株) 平塚設備工業	○	○	あきる野市山田916-1	042-595-3230
	(有) 村山衛生設備	○		武蔵村山市岸3-3-4	042-560-1840
	(有) 加藤設備	○	○	あきる野市野辺255-17	042-558-6805
	(株) 岡村設備工業	○	○	武蔵村山市中原1-16-17	042-560-7356
	銀 河	○	○	あきる野市油平172-2	042-559-6633
	(有) 竹山設備	○	○	日の出町平井1762-4	042-597-6677
	(株) 日本水道センター	○		千葉県船橋市浜町2-3-37	047-421-1281
	しまぬき設備		○	武蔵村山市学園1-83-10	042-562-8707
	八洲環境保全(有)	○	○	青梅市今井1-122	0428-31-4191
	東京浴槽事業協同組合	○		渋谷区渋谷2-10-16	03-3400-8477
	東京燃料林産(株)	○		昭島市武蔵野2-6-25	042-543-3144
	テラルテクノサービス(株)	○		文京区後楽2-3-27	03-3818-7762
	セントラルファシリティーズ(株)	○		杉並区松ノ木3-26-11	03-5913-8935
	(株) ミタックス	○	○	東村山市萩山町1-8-12	042-345-5410
	石崎工業(株)	○		青梅市今井4-11-19	0428-31-1977
藤和工業		○	青梅市今寺3-416	0428-31-6289	
水木設備	○	○	羽村市神明台1-7-13	042-555-4755	
(株) 開成	○	○	羽村市栄町2-22-2	042-555-3251	
(株) 井上設備		○	八王子市片倉町2166-6	042-635-8083	

栄養相談

- ◆日時 1月26日(火)
2月 9日(火)
午前9時30分～午後3時
- ◆会場 やすらぎの里保健センター
(けんこう館2階)

ご自身やご家族の栄養についての疑問や食事療法などについて、管理栄養士・保健師がご相談に応じます。



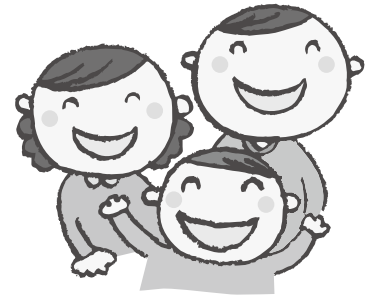
ご利用される場合には、ご予約が必要となります。

詳細につきましては、お問い合わせください。

◎問い合わせ先 福祉けんこう課 けんこう係(やすらぎの里内) ☎598-3121

精神保健巡回相談

- ◆日時 2月8日(月)
午後2時30分～4時30分
- ご自身やご家族等のこころの健康について、専門医と保健師がご自宅に訪問して相談に応じます。秘密は厳守いたします(費用無料)。



檜原診療所からお知らせ

●眼科診療について

檜原診療所では、眼科診療を月に2回(水曜日)に実施していましたが、平成28年1月から3月まで月に1回(金曜日)となります。

- ・1月 8日(金曜日)
- ・2月 19日(金曜日)
- ・3月 11日(金曜日)

診察時間につきましては、午後になります。医師の都合で未定となっております。ご迷惑をおかけしますが診療所まで電話でお問い合わせ下さい。



◎問い合わせ先 檜原診療所 ☎598-0115

骨粗しょう症予防教室のお知らせ

骨粗しょう症予防についての教室を行います。
骨粗しょう症検診を受診された方、興味がある方など、
どなたでもご参加いただけますので、けんこう係まで
お申込みください。

- 日 時 平成28年2月17日（水）午後2時から
- 場 所 やすらぎの里保健センター



◎問い合わせ先 福祉けんこう課 けんこう係 ☎598-3121

こちら地域包括支援センターです!

新年明けましておめでとうございます。新年の幕開け、皆様は今年の目標は立てましたか!?元気なうちから介護予防に取り組み、いつまでも自分らしく輝き檜原村で生涯にわたり自立し、ハツラツと生活してもらいたいというのが檜原村地域包括支援センターの願いです。本年も高齢者の皆様が地域の中でより安全に安心して暮らしていただけるように檜原村地域包括支援センターは活動してまいります。
介護予防のヒントになるような項目を以下に取り上げます。



加賀正

- ◎ 毎日の生活に運動を取り入れましょう!
- ◎ おいしく楽しくバランスよく食べましょう!
- ◎ 外に出る楽しみを見つけましょう!
- ◎ 認知症を予防しましょう!
- ◎ うつの症状に早めに気づきましょう!



◎問い合わせ先 檜原村地域包括支援センター(やすらぎの里内) ☎598-3121

精神科医療地域連携事業（西多摩医療圏域）

うつ病について知っていただきたいこと

- 日 時 平成28年1月21日（木）午後7時から8時まで
- 場 所 秋川キララホール
- 対 象 者 一般住民および医師会向け
- 費 用 無料
- 講 師 杏林大学医学部精神神経科 渡邊衡一郎教授



最近増加しているうつ病とはどういう病気なんだろうか…
またその治療法について、わかりやすく解説していただきます。

◎問い合わせ先 東京海道病院 ☎ 0428-32-0111

重要文化財小林家住宅 年明けイベントのお知らせ

下記の日程により年明けイベントをお知らせいたします。不明な点については、お問い合わせください。

◎ 年明けイベント実施について ◎

1. イベント名

正月まゆ玉飾りとアーボヘーボ作り
（餅つきと豚汁サービス）

2. 実施日

平成28年1月31日（日）11時～14時

バス時刻表	
武蔵五日市発	藤倉バス停到着
7時43分	8時32分
10時00分	10時49分
11時30分	12時19分

※藤倉バス停からモノレール発着所までは送迎バスが出ます。

モノレール発車時刻表

往 路(上り)	復 路(下り)
9時00分	9時30分
10時00分	10時30分
11時00分	12時00分
12時30分	13時00分
13時30分	14時00分
14時30分	15時00分

※モノレール発着所小林家住宅駐車場は乗用車5台です。
なるべく路線バス等のご利用願います。

◎問い合わせ先 教育委員会 社会教育係 内線226

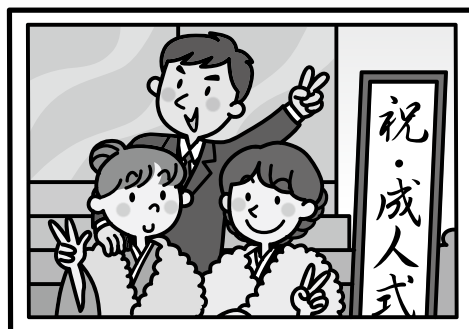
教育・文化

福祉・
けんこう
教育・
文化

檜原村成人式

檜原村では、新成人の第一歩を踏み出す若人の前途を祝い下記日程により平成28年成人式を挙行政いたします。

- 日 時 1月11日(月・祝) 午前10時から
- 場 所 檜原村役場住民ホール
- 成人対象者 18名
- 対象者 平成7年4月2日～
平成8年4月1日生



◎問い合わせ先 教育委員会 社会教育係 内線226

第57回関東ブロック 民俗芸能大会への出演について

標記大会につきまして、下記のとおり東京都代表として出演いたしましたので報告いたします。

- 日 時 平成27年11月22日(日) ●出演団体 人里獅子舞保存会
- 実施場所 茨城県立県民文化センター



◎問い合わせ先 教育委員会 社会教育係 内線226

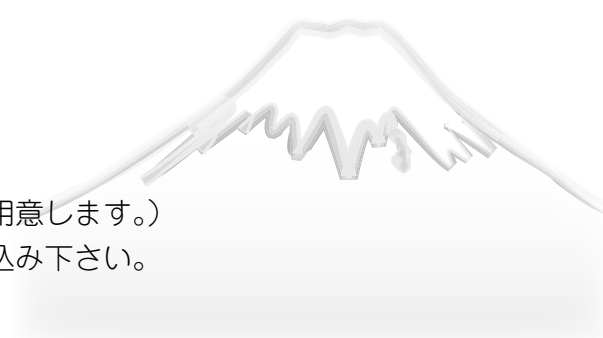
水墨画教室を開催します

4日間の水墨画教室を開催します。四季折々の風景などに筆を走らせて、可憐な「墨絵の」の世界に触れてみませんか？

皆さんのお申し込みをお待ちしております。

- 日 時 2月1日(月)・8日(月)・15日(月)・22日(月) 午後1時30分～3時30分まで
- 場 所 檜原村福祉センター
- 講 師 吉野 富永氏(村内在住)
- 定 員 15名(先着順)
- 参加費 無 料
- 対 象 村内在住・在勤者
- 持 ち 物 雑巾(筆や墨汁等は教育委員会で用意します。)
- 申し込み 1月29日(金)までに電話でお申し込み下さい。

※汚れてもよい服装で参加して下さい。



◎申し込み・問い合わせ 教育委員会 社会教育係 内線226

檜原村立図書館移動図書館車の 利用について

図書館では、移動図書館車『やまぶき号』各地域巡回時に、リクエストがあった本を御自宅まで届けるサービスを行なっています。ぜひご利用ください。詳しくは、図書館までお問い合わせください。

=図書館週刊雑誌等の紹介=

- | | | |
|------------|---------|--------------------------------------|
| ○オレンジページ | ○つり人 | ○週刊ベースボール |
| ○ひよこクラブ | ○NHK俳句 | ○歌の手帳 |
| ○週刊新潮 | ○アサヒカメラ | ○3分クッキング |
| ○週刊現代 | ○クロワッサン | ○NHK将棋講座 |
| ○レタスクラブ | ○ターザン | などの週刊誌や新刊本等取り揃えています。ぜひ図書館へお立ち寄りください。 |
| ○ゴルフダイジェスト | ○今日の料理 | |

◎問い合わせ先 檜原村立図書館 ☎598-1160

文化協会発表会が開催されました



教育・
文化
その他

あきる野商工会経営講演会

その
他

- 日 時 平成28年1月14日(木)
午後7時00分～8時30分
- 場 所 あきる野ルピア ホール
*あきる野市秋川1-8
あきる野ルピア3階
- 内 容 時給600円のパートから始まった
最強の現場の創り方
- 講 師 ブックオフコーポレーション(株)
取締役相談役 橋本真由美氏
- 対象者 管内事業所経営者・従業員等
※聴講無料
- 定 員 100名
*先着順
定員に達し次第
締め切ります。
- 申込方法 あきる野商工会本所・
五日市支所窓口にて
申込



◎問い合わせ先 あきる野商工会本所 ☎042-559-4511

檜原村消防団出初式

出初式は、徒列行進や車両行進（消防車両17台）が行われますので、たくさんの方々のご観覧をお願いいたします。

●日時 平成28年1月10日(日)
午前10時30分～

●場所 檜原村総合グラウンド
(雨天の場合は檜原小学校体育館)

※式典の際にサイレンを鳴らすことがありますので、火災とお間違えのないようご注意ください。



◎問い合わせ先 総務課 総務係 内線212・216

消防指揮車と消防ポンプ自動車が 新しくなりました

檜原村消防団に配備されている消防指揮車及び消防ポンプ自動車(第3分団第2部)が新しくなりました。



◎問い合わせ先 総務課 総務係 内線212・216

その他

檜原村 くらしとしごとの相談会

経済的な問題で生活に困っている。働きたいのに長く失業している。働いた経験がない。家族の引きこもりやニートで悩んでいる。家計の管理が上手にできない。子どもの学習で悩んでいる。こんな悩みを抱える方のために相談会を行っています。専門スタッフが相談内容に応じて個別に支援します。

- 日 時 毎週月曜日(年末年始・祝日を除く) 午後1時30分～3時30分
- 場 所 やすらぎの里けんこう館
- 対 象 村内在住の方
- 費 用 無料

◎平成28年3月31日までは上記の日程で実施いたします。
利用ご希望の方は下記までご連絡ください。



学びの広場 ホッとスペースちえの輪

学校や家庭以外で子どもたちが安心して集まれる「居場所」を提供します。ここではキャリアコンサルタント等の専門家が進路相談や高校受験に向けた学習計画をサポートし自分らしい選択を応援します。

- 日 時 毎週月曜日(年末年始・祝日を除く) 午後4時00分～6時00分
- 場 所 やすらぎの里けんこう館
- 対 象 村内在住の方(原則、小学3年生～18歳以下)
- 費 用 無料

◎平成28年3月31日までは上記の日程で実施いたします。
利用ご希望の方は下記までご連絡ください。



◎問い合わせ先 西多摩くらしの相談センター ☎0428-25-3501

国立公園とジオパーク連携事業 ～秋川流域ジオパーク(仮称)シンポジウム～

秋川流域ジオパーク推進会議では、日本ジオパーク認定に向けての取組を進めていますが、流域内の地質や文化・歴史を感じることができる場所「ジオサイト」が秩父多摩甲斐国立公園内に多く存在することから、このたび環境省関東地方環境事務所奥多摩自然保護官事務所との連携で、シンポジウムを開催します。このシンポジウムの参加者を募集します。

※ジオパークとは

ジオ(地球)に関わるさまざまな自然遺産、たとえば、地層・岩石・地形・火山・断層などを含む自然豊かな「公園」のことです。山や川をよく見て、その成り立ちに気付くことに始まり、生態系や人々の暮らしとのかかわりまでをつなげて考える場所です。足元の岩石から頭上の宇宙まで、数十億年の過去から未来まで、海や山の大自然からそこに暮らす生き物と人々までを一つにして考える。つまり地球を丸ごと考える場所、それがジオパークです。

- 期 日 平成28年1月23日(土)
- 場 所 あきる野市役所五日市出張所
まほろばホール
- 時 間 午後1時30分～5時
- 募集人数 80人
- 参加費 無料

- 主 催 秋川流域ジオパーク推進会議
- 申込み方法 平成28年1月20日(水)までに
下記まで電話で申し込んでください。
(定員になり次第締め切り)



※小学生以下の方は、保護者同伴とします。

◎申込み・問い合わせ先 あきる野市環境政策課環境の森推進係 ☎595-1120

檜原村安全・安心むらづくり協議会よりお知らせ

雪害への備えを！

平成26年2月の大雪では、記録的な積雪となり、村内全域で多くの被害が発生しました。日ごろから気象情報等に注意を払い、災害への備えを充実させましょう。

- 食糧・飲料水などの生活必需品は、家族が3日以上生活できるように備蓄する。
- 停電対策として、懐中電灯、ろうそく、ランプ、石油ストーブ、カセットコンロ(ボンベ)、ラジオ、乾電池、灯油などを備蓄しておく。
- 家族間での連絡方法を確認しておく。

以上のような事に取り組みましょう。また、「自らの生命・財産は自らが守る(自助)」、「隣近所や地域でお互いに助け合い、自分たちで守る(共助)」の心構えにより、災害に強い地域づくりに取り組みましょう。

その他

■檜原村を愛し誇りに思う子供たちの育成■

“冬来たりなば春遠からじ”

新年明けましておめでとうございます。

この一年が、檜原村の宝である子供たちにとって、また、皆様方にとって希望に満ちた素晴らしい年になるように願っております。

『冬場に雨雪が多いと、実りの秋が楽しみである』と言われるが、この豊かな実りを「子育て」の場面では、「子供一人一人の心健やかで大きな成長を期して、子供自身の様々な思いを、大人が真剣に受け止め、その実現にむけて大きな支援や関わり方をもつことで個性を大きく伸長できる」と考えます。

平成28年度から32年度までの5年間、檜原村小中一貫教育推進の柱になる第二期計画は、リーフレット(第二期計画の概要版)の作成に入り最終段階になりました。

そのリーフレットは、次の項目を基本に全体構成します。
①9年間を見通した教育課程の編成と指導の充実
②教員の指導力を高め、協働体制を強化した学園経営の充実
③小学校高学年への教科担任制を導入した英語教育の充実
④合同行事を実施し、コミュニケーション能力の向上
⑤郷土学習を通して、檜原村を愛し誇りに思う心の育成
⑥ひのはら保育園と檜原小学校の連携と特別支援教育の充実
完成したリーフレットは、3月頃皆様方にお届けする予定です。

<3月号に続く>

短い3学期、ひのはら保育園、檜原学園で学ぶ子供たちの学びが、4月からの新しい学年や新しい生活の場に希望と夢を抱き力強く旅立つ土台作りになるよう、保護者の皆様、地域の方々のご理解とご協力、ご支援をよろしくお願い申し上げます。

(檜原村教育相談室長 本村 誠)

お子様の心身の健康・行動・性格・学習や教育等での相談に応じます。相談日は、原則として土・日・祝・休日を除き毎日です。相談員の在室を電話でご確認の上、来室してください。なお、ご希望があれば訪問相談もいたします。教育相談室は本宿・春日神社の斜め向かいにあります。電話番号は**598-1161**です。

学校だより

いま、檜原学園檜原中学校では

教育目標 ・学び考える人 ・心の豊かな人 ・たくましい人

平成27年度東京都教育委員会言語能力向上拠点校

研究発表会 ~思考力・判断力・表現力等を育成するための言語活動の質の向上~

2月16日(火)	公開授業	午後1時25分~午後2時15分
	研究発表	午後2時30分~午後3時00分
	講演	午後3時00分~午後3時45分
	講師	東京女子体育大学 教授 田中 洋一 先生



3年間の研究の成果を発表いたします。是非、ご参観ください。

○今年度は、年間をととして授業公開中です。お気軽に、ご参観ください。
(なお、定期試験日及び、学力検査日につきましては、非公開とさせていただきます。)

【1月、2月の予定】

1月 8日(金).....始業式	2月 2日(火).....防災訓練
1月 9日(土).....土曜日授業	2月 8日(月).....新入生保護者説明会
1月14日(木).....百人一首大会	2月16日(火).....研究発表会
1月26日(火).....都立高推薦入試	2月24日(水).....都立高一入試
	2月25日(木)・26日(金)・ 29日(月).....学年末試験

秋川流域小中学生駅伝大会の結果について

平成27年12月12日(土) 都立秋留台公園 陸上競技場に於いて開催され、榎原村からは、4チームが参加し熱戦を繰り広げました。参加チームから、榎原村中学校の女子チームが見事3位入賞されました。おめでとうございます。



【参加チーム】

- ★榎原村小学校①チーム 〈監督〉 高橋徳光
澤村海斗 市川雪兎 嶋崎晃聖 谷合映輝 浦野伯斗
- ★榎原村小学校②チーム
飯岡優翔 飯岡淋 高平遥花 出口大雅 西村叶耶
- ★榎原村中学校男子チーム 〈監督〉 加藤大輔
山口龍之介 辻内直隆 小林海斗 杉田隼斗 野口大輔 野村順基 小林隆真
- ★榎原村中学校女子チーム
清水彩奈 市川春 浦野結菜 谷合莉奈 市川紗妃 嶋崎紗也華



休日診療医療機関名のお知らせ

日(曜日)	医療機関名	住所	電話	日(曜日)	医療機関名	住所	電話
1月1日(金)	あきる台病院	あきる野市秋川6-5-1	559-5761	11日(月)	佐藤内科循環器科クリニック	あきる野市秋川2-5-1	550-7831
2日(土)	草花クリニック	あきる野市草花2724	558-7127	17日(日)	樋口クリニック	あきる野市秋川3-7-5	559-8122
3日(日)	こばやし内科小児科クリニック	あきる野市草花1439-9	518-2088	24日(日)	いなメディカルクリニック	あきる野市伊奈477-1	596-0881
10日(日)	小机クリニック	あきる野市小中野160	596-3908	31日(日)	さくらクリニック	あきる野市野辺1003	559-0118

受付時間 午前9時～午前11時45分・午後1時～午後4時45分

※午後の診療時間は、変更となる場合がありますので、事前のご確認をお願いします。また、受診の際は診療科目を事前に確認して下さい。

テレホンサービスによる診療案内

- 東京消防庁救急相談センター TEL 521-2323
携帯電話・PHSは#7119

- 秋川消防署 TEL 595-0119

- 東京都保健医療情報センター TEL 03-5272-0303

世帯と人口 (12月1日現在)

		前月比
世帯数	1,188	世帯(6増)
人口	2,350	人(増減なし)
男	1,168	人(2減)
女	1,182	人(2増)

「広報ひのほら」は再生紙を利用しています。

～今月の表紙～ 「幸多き年に…」

新しい年を迎え、皆様いかがお過ごしでしょうか。榎原村もすっかり冬。雪の便りが届く季節ですね…。2016年も皆様にとって幸多き年でありませうお祈りいたします。